

Тестовые задания муниципального этапа Всероссийской олимпиады школьников по технологии 2017-2018 учебного года (номинация «Культура дома и декоративно-прикладное творчество»)

8-9 класс

Кулинария

1. Вставьте пропущенное слово в высказывание Луция Анней Сенеки (младший) (4 век до н. э., — римского философа-стоика, поэта и государственного деятеля):

Избыток мешает тонкости ума.

2. Кушанье из мелко нарезанных овощей, яиц, мяса или рыбы, фруктов _____.

Отметьте знаком «+» правильные ответы.

3. От чего котлетная масса обогащается воздухом, становится более однородной, а изделия получаются пышными:

- а) от соды;

- б) от того, что пропускают фарш 2 раза через мясорубку;

- в) от того, что выбивают котлетную массу.

4. Допишите слова в стихотворение С. Михалкова «Овощи»:

«Хозяйка однажды с базара пришла,
Хозяйка с базара домой принесла:

_____, _____,
_____, _____,
_____ и _____

Ох!»

Назовите блюдо, которое приготовила хозяйка.

Ответ: _____

5. Технологическая обработка пищевых продуктов, которая заключается в угнетении жизнедеятельности портящих продукты микроорганизмов, называется _____.

6. Напишите, как назывался сборник наставлений, по ведению домашнего хозяйства с учётом времён года и всех видов домашних работ, составленный в середине XVI века по распоряжению Ивана Грозного.

--	--	--	--	--	--	--	--	--	--

7. Вы опускаете сразу все продукты в кастрюлю с кипящей водой в процессе приготовления первого блюда. Прокомментируйте и назовите действующий закон физики, на который опирается каждая хозяйка до начала приготовления первого блюда.

Ответ: _____

Всероссийская олимпиада по технологии

Муниципальный этап

8-9 класс

11

теор	14
пр	16
пр	11
	<hr/>
	41

Уважаемый участник!

Теоретический тур состоит из 25 заданий, в которых предложены теоретические вопросы, на которые следует дать исчерпывающий ответ творческое задание.

Каждый правильный ответ в заданиях с 1 по 24 оценивается в 1 балл.

Задание 25 - оценивается в 11 баллов.

Всего за теоретический тур максимальное количество баллов, которое может набрать участник, составляет 35 баллов.

max

35
40
<hr/>
75

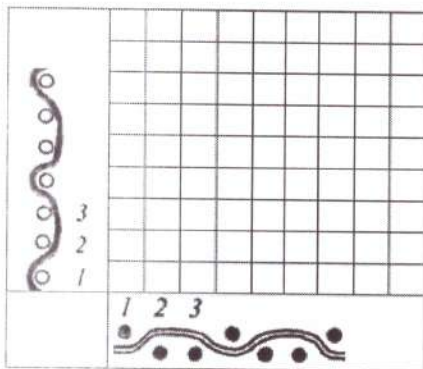
8. Определите вид теста по приведенному рецепту.

Тесто приготавливают без разрыхлителей. Белки и желтки смешивают с сахаром, подогревают, взбивают и, охладив, быстро вводят в муку. Взбитая яичная масса неустойчива. При соединении с мукой и при выпечке данного теста необходимо соблюдать осторожность – не делать резких движений, не встряхивать, иначе изделия могут получиться плотными, не разрыхленными. Готовность изделия определяют по цвету корочки и по упругости. Мякиш – пышный, пористый. Это может быть тесто: заварное; слоеное; бисквитное; дрожжевое.

Ответ: тесто для приготовления изделий по данному рецепту называется дрожжевое

Материаловедение

9. Заштрихуйте схему переплетения нитей, соответствующую рисункам, подпишите вид переплетения, определите раппорт переплетения:



Ответ: вид переплетения _____ R= _____

10. С какой целью производители вискозного полотна добавляют в его состав синтетические и хлопковые волокна.

Ответ: чтобы улучшить его качество по прочности

11. Предложите вариант решения.

15 На столе лежат два совершенно одинаковых по цвету и размерам образца ткани: один из натурального, а другой – из искусственного «шелка» (вискозы). Предложите способ, позволяющий различать эти образцы, не прикасаясь руками.

Ответ: натуральный шелк не так уж блестит в отличие от искусственного

Машиноведение. Технология

12. На какие типы в зависимости от назначения подразделяют все швейные машины:

1. ручные
2. электрические
3. _____

13. Лишнее количество масла, введенное при смазке машины, приводит к:

- 1 – увеличению скорости шитья;
- 2 – уменьшению износа деталей;
- 3 – загрязнению сшиваемой ткани;
- 4 – уменьшению натяжения верхней нити.

Проектирование и изготовление швейного изделия

15

14. Вам надо создать объём в швейном изделии. Предложите способ получения из плоской детали изделия на выкройке необходимого объема, соответствующего фигуре человека в процессе проектирования.

Ответ: расширение, складки

Отметьте знаком «+» правильные ответы.

15. Для одежды строителей, дорожных полицейских используют оранжевый цвет.

Отметьте пункты, характеризующие этот цвет:

- - а) хроматический цвет,
- - б) ахроматический цвет;
- - в) теплый;
- - г) холодный;
- - д) яркий
- - е) мягкий;
- - ж) светлый;
- - з) насыщенный.

15

Впишите нужное слово.

16. Тесьма-молния в женской одежде втачивается в швах боковой шов.

17. Ознакомьтесь с предложенным рядом моделей. Рекомендуйте (с учетом конструктивных особенностей) вариант одежды заказчице с размерами 52- 176.

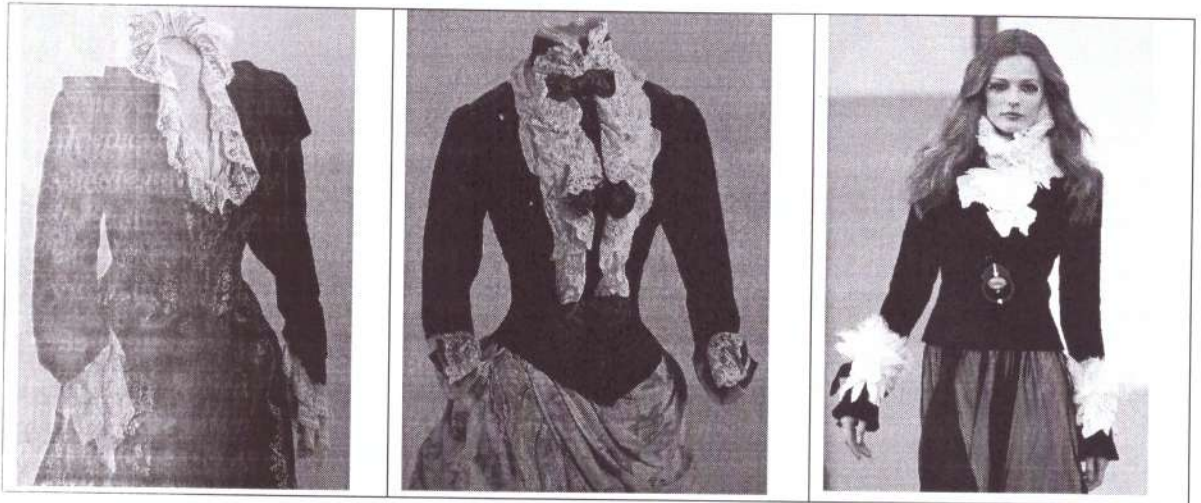
15



15

История костюма

18. На фотографиях платьев из Эрмитажа представлен вид отделки, который активно применяется в современных моделях одежды. Назовите отделку, используемую Домом моды Шанель.



Платье визитное, Россия,
около 1893

Платье визитное. Россия,
1886-1887

Дом моды Шанель,
современный визитный
костюм

Ответ: отделка - орнамент Шанель, собранный в единую композицию

Рукоделие

19. Предложите техники счетной вышивки для отделки костюма, представленного на рисунке (укажите не менее 3-х видов)



Ответ: _____

20. Впишите нужное слово.

Страна, из которой пришло к нам новшество плоскостных композиций, в которых преобладают сухие материалы с добавлением живых цветов.

А И Т Л У Я

Интерьер

21. В оформлении интерьера дизайнеры выбирают стиль. Определите какой народный промысел лег в основу представленного на данной иллюстрации помещения.



Ответ: _____

Электротехника

22. Отметьте знаком + все правильные ответы.

Частота вращения ротора коллекторного электродвигателя зависит от:

- 1 - - частоты переменного тока в электрической сети;
- 2 - - напряжения электрической сети;
- 3 - - мощности электродвигателя;
- 4 - - числа контактов коллектора на роторе электродвигателя.

Домашняя экономика, предпринимательство

Отметьте знаком + правильный ответ.

23. Пенсионер, работающий на предприятии, уплачивает подоходный налог:

- 1 - - только с пенсии;
- 2 - - только с зарплаты;
- 3 - - и с пенсии и с зарплаты.

Профессиональное самоопределение, профессиональная деятельность

24. Установите соответствие между профессией и ее типом:

	Тип профессии		Профессия
1	Человек-техника	А	Агроном, фермер, геолог, эколог
2	Человек-человек	Б	Программист, конструктор, бухгалтер
3	Человек-природа	В	Учитель, менеджер, официант, юрист
4	Человек-знаковая система	Г	Артист, художник, модельер, ювелир
5	Человек-художественный образ	Д	Слесарь, шофер, инженер

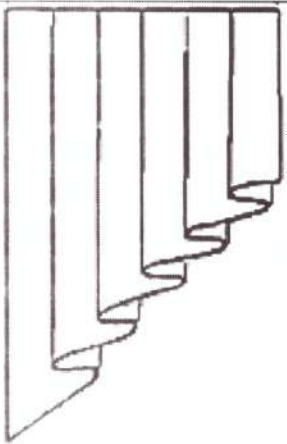
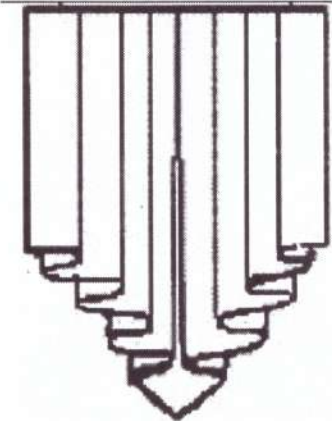
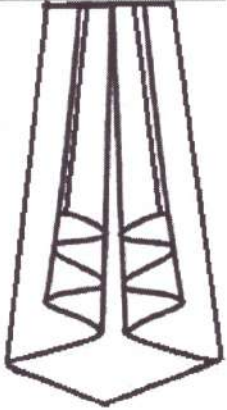
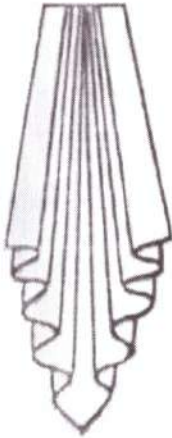

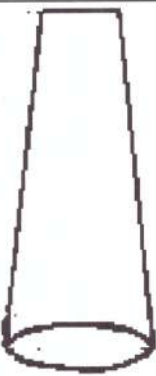
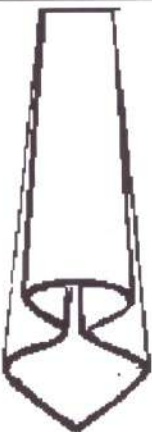
Ответ: 1 - А, 2 - Б, 3 - В, 4 - Г, 5 - Д.

15

25. Творческое задание

- 1) Выполните эскиз оформления штор музыкальной студии, используя элементы декора, представленные в таблице 1, укажите их цифрой на своем эскизе;
- 2) перечислите варианты технологий обработки срезов декоративных отделок;
- 3) используя предложенные выкройки элементов декора портьер, выполните их из кальки, прикрепите в таблице 3;
- 4) предложите технологическую последовательность обработки «кокилье» по косой до сборки в ламбрекен в таблице 4.

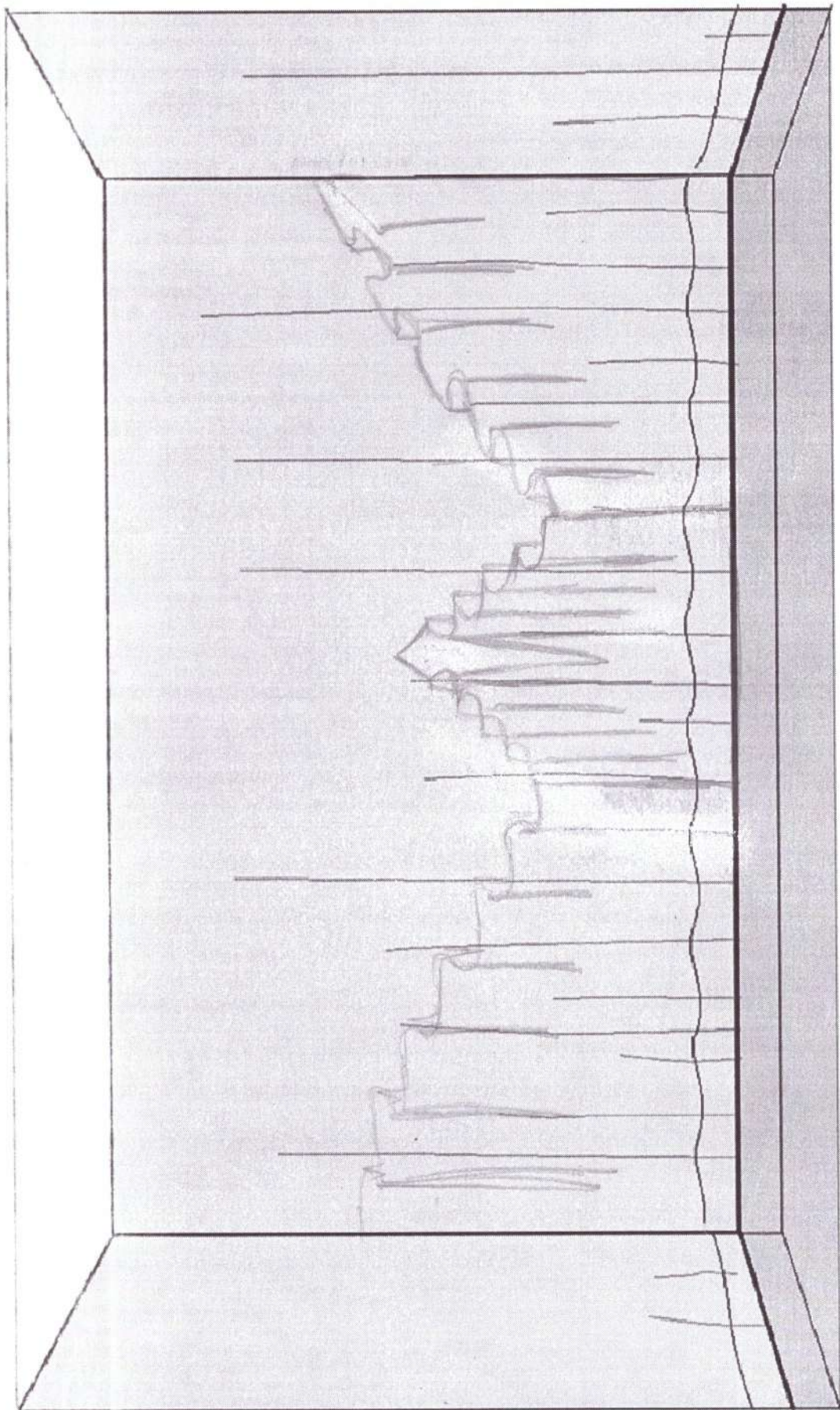
Таблица 1

			
1. Жабо: де жабо	2. Кокилье по прямой	3. Кокилье из одной точки	
			
4. Кокилье по косой	5. Галстук классический	6. Колокольчик простой	7. Колокольчик двойной

1. Эскиз оформления штор музыкальной студии

68

3

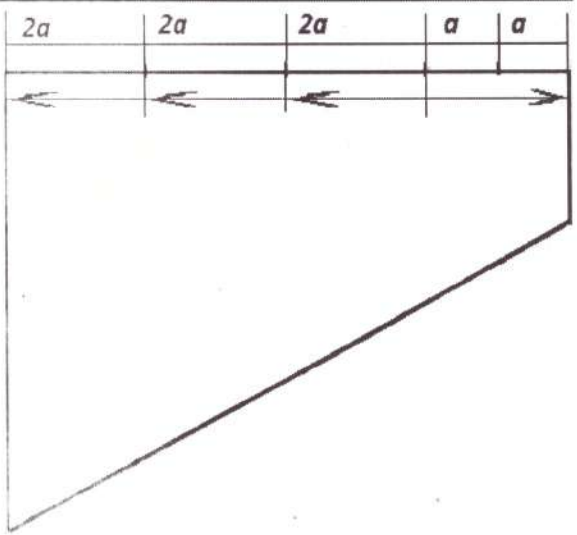
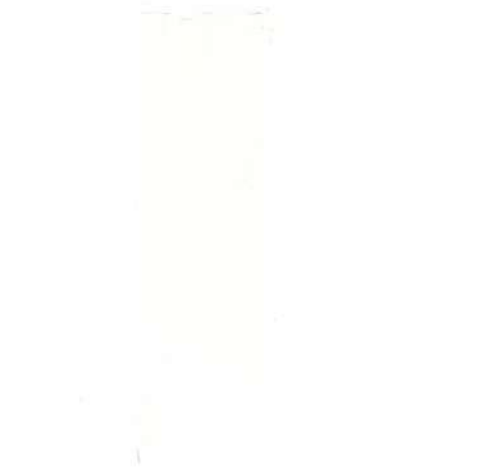
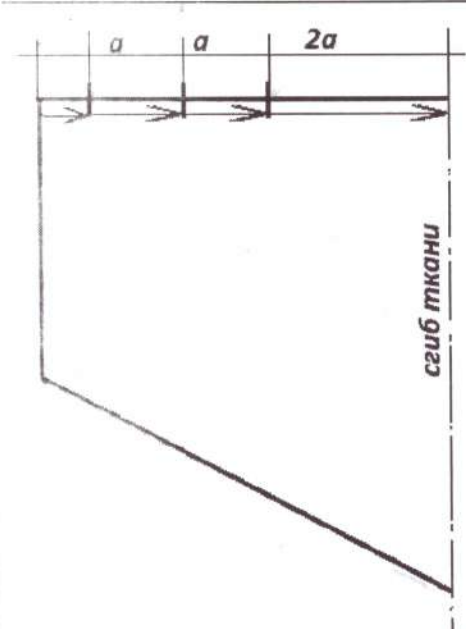



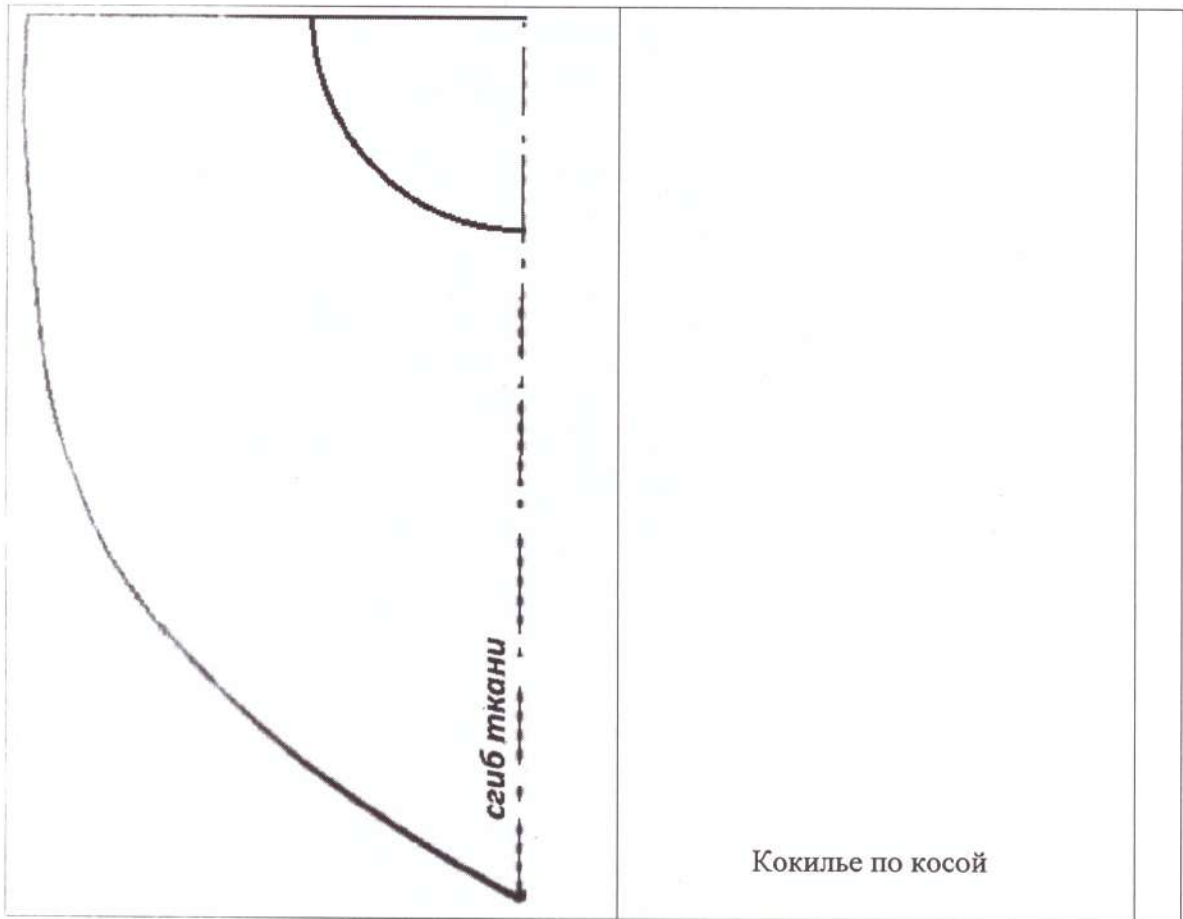
2. Перечислите варианты технологий обработки срезов декоративных отделок:

1 - шлиф, фрезер, 2 - оклеить по кромке

3. Используя предложенные выкройки элементов декора портьер, выполните их из кальки, прикрепите в таблицу 3

Таблица 3

Выкройка декоративного элемента	Место прикрепления декоративного элемента
	 <p data-bbox="938 1099 1236 1137">Галстук классический</p>
	 <p data-bbox="938 1794 1268 1832">Кокилье из одной точки</p>



4. Предложите технологическую последовательность обработки кокилье по косой до сборки в ламбрекен (таблица 4)

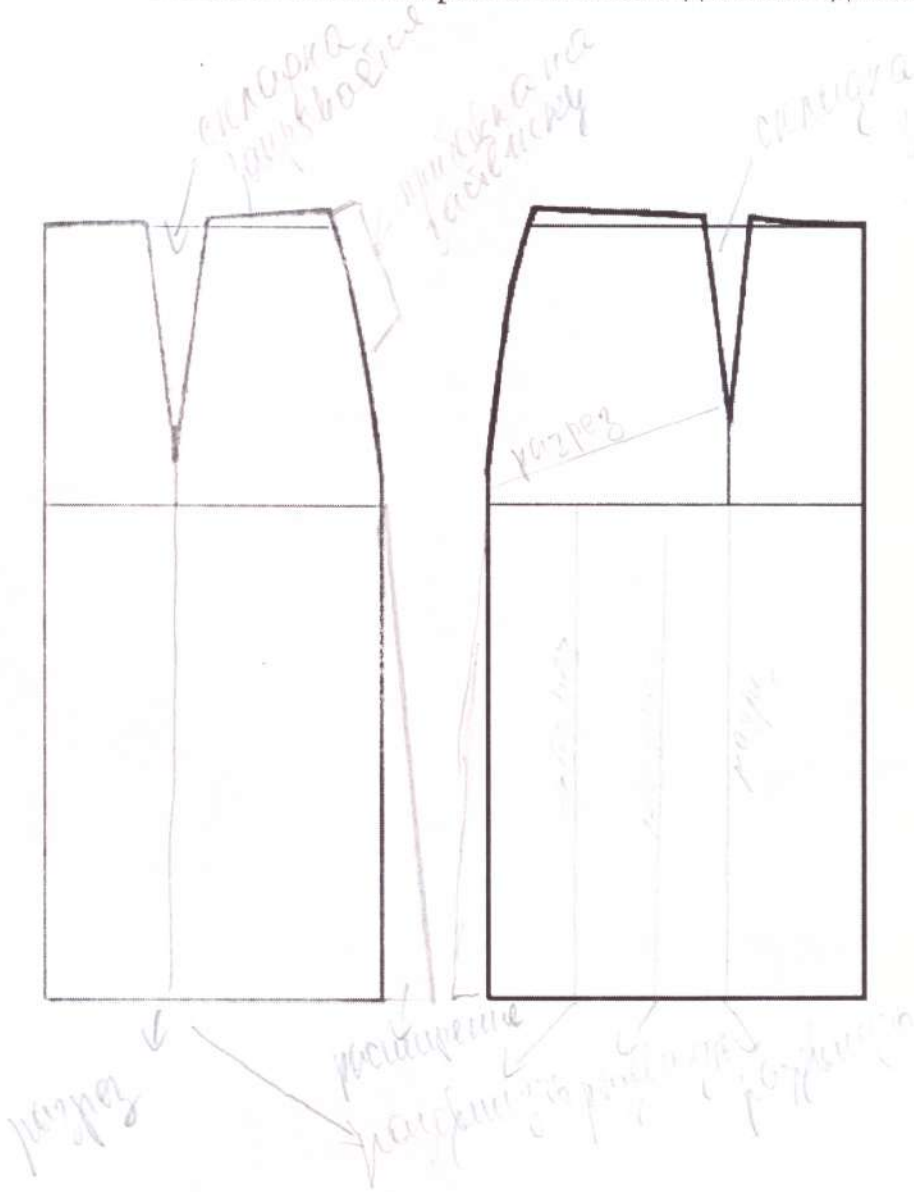
Таблица 4

Последовательность обработки кокилье по косой	Схема или эскиз операции

Контроль практического задания

«Моделирование юбки с односторонними складками от подрезов»

Нанесение линий фасона и необходимых надписей на чертеж основы.



Результат моделирования (приклеить готовые выкройки модели)

перенести выкройку

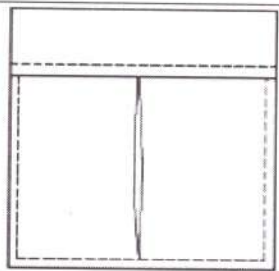


перенести выкройку



**Карта пооперационного контроля к практической работе
«Моделирование юбки с односторонними складками от подрезов»**

№ п/п	Критерии оценивания	Баллы	По факту
	Нанесение новых линий фасона и надписей на чертеже основы прямой юбки		
1	Оформление линии бока полотнищ	1	1
2	Работа с вытачками	2	1
3	Оформление линии подреза (характер наклона)	1	—
4	Оформление линии низа полотнищ	1	—
5	Оформление складок (правильное распределение, количество, характер расширения)	3	2
6	Построение пояса	1	1
	Подготовка выкройки юбки к раскрою		
7	Выполнение полного комплекта деталей	2	
8	Название деталей	2	2
9	Количество деталей	2	—
10	Направление долевой нити деталей	1	1
11	Сгибы тканей, линии середины деталей	1	1
12	Наличие метки под застежку-молнию и пуговицы	1	1
13	Припуски на обработку каждого среза	1	—
14	Аккуратность выполнения моделирования	1	1
	Итого	20	11

<p>9. По лицевой стороне планки проложить отделочную строчку на расстоянии 1-2 мм от шва притачивания. Готовый карман проутюжить</p>	
--	---

Карта пооперационного контроля
«Обработка накладного кармана с притачной планкой и встречной складкой»

№ п/п	Критерии контроля	Баллы	Баллы факт
1	Симметричность кармана (да / нет)	3,0	3
2	Соответствие длины верхнего среза кармана длине планки (да / нет)	2,0	2
3	Равномерность ширины планки в готовом виде 25 ± 1 мм	2,0	1
4	Ровность стежков обметывания свободного среза планки ± 1 мм	2,0	2
5	Наличие закрепок (да / нет)	2,0	2
6	Качество обработки нижних уголков кармана (угол = 90°)	2,0	2
7	Равномерность подгибки боковых и нижнего срезов кармана 10 ± 1 мм.	2,0	1
8	Ровность отделочной строчки ± 1 мм	2,0	-
9	ВТО изделия (да/нет)	1,0	1
10	Соблюдение безопасных приемов труда (да/нет)	1,0	1
11	Внешний вид (наличие рабочей одежды) (да/нет)	1,0	1
	Итого:	20	16